

壹、信用部概況

一、農會簡介

名稱：高雄市湖內區農會

地址：高雄市湖內區中正路2段29號

設立日期：民國8年8月1日

宗旨：調劑會員生產資金與流通農村金融，信用部為配合政府加速農村建設計劃，加強勸導推行儲蓄運動，吸收游資，轉而貸放給農友會員，融通農業生產資金，以消弭農村高利貸，而且農會信用部盈餘提撥農業推廣及文化福利事業之經費。

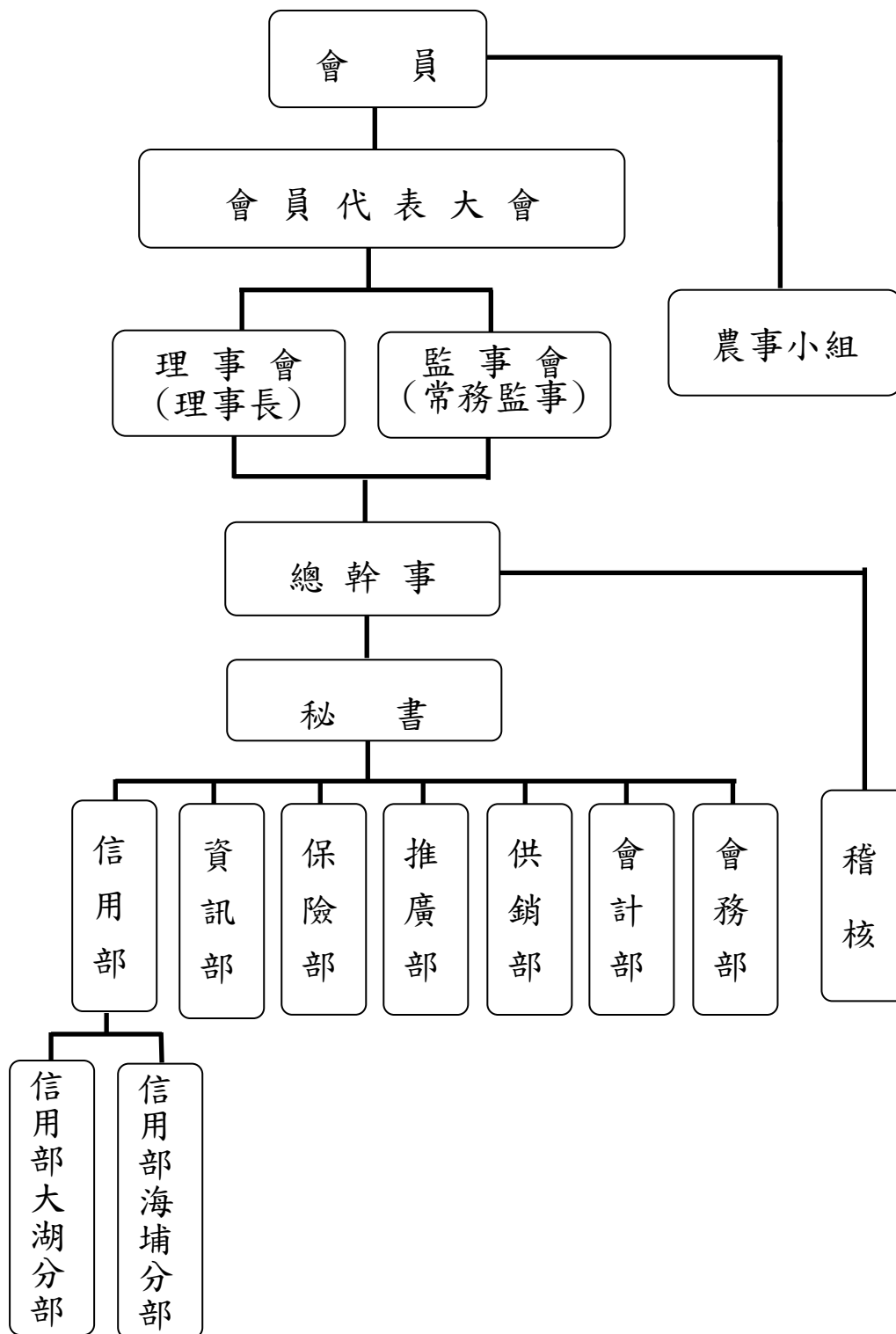
分部：現有大湖、海埔等二家分部。

二、農會沿革

本會創始於民國八年八月一日，經歷「文賢信用組合」「有限責任文賢信用組合」「湖內庄信用組合」「湖內鄉農業會」「湖內鄉農會」等之演變至今日之「高雄市湖內區農會」，一百年來承蒙政府及有關單位之輔導及歷屆會員代表、理監會、小組長們之通力合作奉獻心血，使本會能於和諧穩定中力求發展，旨在謀求會員最高福祉，繁榮農村經濟，近年來由於社會結構變遷，導引農業之危機，願全體會員能自立自強共同為本會業務開創更光明之前途，冀期達成農民最高福祉。

三、本會組織

(一) 組織系統圖



(二) 理事、監事、總幹事及信用部本、分部主任之姓名、
主要經(學)歷、選(就)任日期及任期

職 稱	姓 名	主要經(學)歷	選(就)任日期	任期
理 事 長	蘇漢鐘	大專畢、會員代表、理事長	110.03.10	四年
常務監事	謝朝惠	高職畢、理事、會員代表、常務監事	110.03.10	四年
理 事	王慶文	國小畢、會員代表、理事	110.03.10	四年
理 事	林國華	國中畢、會員代表	110.03.10	四年
理 事	劉海元	國中畢、理事、監事、會員代表	110.03.10	四年
理 事	李振義	大專畢、理事	110.03.10	四年
理 事	郭萍村	國中畢、會員代表	110.03.10	四年
理 事	劉明振	高中畢、會員代表、理事	110.03.10	四年
理 事	劉政	高中畢、會員代表	110.03.10	四年
理 事	王瑞霖	高中畢、農民	110.03.10	四年
監 事	李德靖	大專畢、會員代表	110.03.10	四年
監 事	潘能裕	國中畢、理事、會員代表	110.03.10	四年
總 幹 事	曾國順	大專畢、總幹事、供銷部主任	110.03.10	四年
信用部主任	曾國芳	大專畢、信用部主任、保險部主任	108.03.26	
大湖分部主任	黃秀菊	高商畢、專員	98.08.01	
海埔分部主任	林錦緞	高商畢、專員	107.09.05	

四、信用部上年度決算之淨值

單位：千元

年 度	項 目	金 額
110 年 度	110 年 12 月 31 日信用部事業資金及公積	88,504
	110 年度盈餘分配信用部事業公積	6,369
	110 年度盈餘分配信用部法定公積	0
	合 計 (決 算 後 信 用 部 淨 值)	94,873
111 年 度	111 年 12 月 31 日信用部事業資金及公積	94,702
	1 1 1 年 度盈餘分配信用部事業公積	8,333
	1 1 1 年 度盈餘分配信用部法定公積	0
	合 計 (決 算 後 信 用 部 淨 值)	103,035

貳、營運概況

一、業務內容

(一) 營業項目

1. 收受支票存款
2. 收受活期存款
3. 收受定期存款
4. 辦理短期、中期及長期放款
5. 辦理國內匯兌
6. 代理收付款項
7. 代理服務業務
8. 受託代理鄉(鎮、市)公庫
9. 全國農業金庫委託業務
10. 其他經中央主管機關核准辦理之業務

(二) 營業比重

本會目前營業比重以存放款業務為主，放款利息及存儲利息收入佔全年營收的90.62%，為調整獲利結構，經農金保險經紀人股份有限公司與國內各保險公司簽訂合約，以增加手續費收入來源。

營業項目	111 年度收入 (千元)	110 年度收入 (千元)	增減金額 (千元)	增減百分比
放款利息收入	25,655	21,589	4,066	18.83%
存儲利息收入	26,931	18,185	8,746	48.09%
代辦業務收入	526	483	43	8.90%
證券投資收益收入	354	0	354	NA
手續費收入	1,893	1,867	26	1.39%
呆帳收回收入	1,947	6,133	-4,186	-68.25%
其他收入	723	1,950	-1,227	-62.92%
合計	58,029	50,207	7,822	15.58%

二、市場及業務概況

(一) 金融市場未來之供需狀況

1. 111 年全球持續受到新冠狀病毒肺炎疫情衝擊，加上全球通膨持續攀高，全世界中央銀行皆以升息來抑制當前高漲的通貨膨脹。升息雖有助於抑制當前高漲的通貨膨脹，但快速升息也帶來市場對於經濟衰退的疑慮。面對疫情及通膨等因素，身為基層金融的農會，雖有在國家的政策引領之下配合運作，並提升風險意識穩健經營。
2. 本會信用部為因應全球經濟迅速之變化訂定下列目標：
 - (1) 存款業務:本會存款業務因須兼顧本會收益，雖利率較其他行庫為低，但因注重服務品質，存款並未下滑反而增加。為求穩定本會財務，爾後更會持續努力服務客戶，已開辦台灣 pay 支付寶業務吸收不同的客層。除此之外著重辦理各項政策性農業專案貸款及積極拓展農地貸款外，本會更透過農金公司與各家保險公司、保險經紀人辦理產險及辦理水費、電費和其他各種費用之手續費來強化本會財務狀況。
 - (2) 授信業務仍是本會主要獲利來源，除開發優質新客戶外亦深耕舊客戶，同時參與農業金庫聯合授信案，也藉放款審查委員會議，嚴選客戶，降低授信風險、提升授信品質，以抑低逾期放款改善本會財務。
 - (3) 催收業務:積極尋求企業或相鄰地主承購土地。並請協議償還之催收款戶出售擔保物或增加還款金額。
 - (4) 金融業務日新月異，除不斷提升員工之專業知識外，並推廣台灣 pay 業務拓展客源。培植員工之積極工作態度，且每年度訂定業務、財務改善目標，按部就班，確實執行。
 - (5) 落實信用部「防制洗錢及打擊資恐」三大作業程序。1. 姓名檢核 2. 風險評估 3. 交易監控。並依規定每年定期安排員工參加外部訓練機構所舉辦訓練課程或邀學者專家蒞會演講訓練。

(二) 營業目標

1. 加強辦理政策性農業專案貸款、養殖漁業低利災害貸款及各項存放款業務。
2. 強化專業經營管理，提昇整體經營效率。
3. 有效降低資金運用成本，提高資金配置效率。
4. 培養專業經理人員，提供員工成長環境。
5. 經農金保險經紀人股份有限公司與各保險公司簽訂合約以增加手續費收入。

類別	項 目	112年預計達成額 (千元)	111年度餘額 (千元)	預計增減額 (千元)	預計增減率 (%)
資金 來源	存 款	3,954,000	4,152,033	-198,033	-4.77
	淨 值	103,995	103,035	960	0.93
資金 用途	庫存現金	46,257	46,007	250	0.54
	存放行庫	2,610,000	2,670,841	-60,841	-2.28
	繳存存款準備金	110,000	132,874	-22,874	-17.21
	放款淨額	1,158,717	1,245,146	-86,429	-6.94
	固定資產淨額	137,944	137,848	96	0.07

(三) 發展遠景

1. 有利因素

- (1) 本會老字號、口碑佳，在地經營受到鄉親的高度信賴與信任，擁有近五千名會員的基礎，未來將藉由農業金庫的業務委託，資訊平台的共用，增加更多的金融商品來服務客戶，提升交叉行銷績效。
- (2) 湖內區自併入高雄市，其農地價格已逐漸提升，呆帳農地亦能迅速處理，更增加授信條件拓展客戶。
- (3) 請各位同仁通過壽險、產險、投資型保險之考照，作為推動各項保險之基礎，以增加保費之收入逐漸調整農會獲利結構。
- (4) 代收各種費用（水費、電費、信用卡費、各種稅款）以增加手續費收入。

2. 不利因素

- (1) 本會屬獨立的小規模經營個體，業務受到一定範圍限制，在金融自由化衝擊，經營日益困難，且天然災害影響農漁民收入，對農會貸款正常繳息受其左右。
- (2) 在消費金融業務相對薄弱下，致使獲利來源著重利息收入，手續費收入仍然偏低。

(四) 業務概況

1. 金融市場主要商品（服務）之銷售（提供）地區：

本會除信用部外，並設有二處分部，亦設置有3台自動櫃員機，除臨櫃服務外，另提供電話語音轉帳等多項完善的服務。主要商品（服務）之銷售（提供）地區以本區區民（會員）為主，且努力開發非會員業務之發展。

2. 最近二年度存款業務增減比較（平均餘額）

單位：新台幣千元

項目	科目	111 年度	110 年度	增 減	
				金額	百分比
活期性存款	支票存款	26,855	24,498	2,357	9.62%
	活期存款	1,353,300	1,314,886	38,414	2.92%
	活期儲蓄存款	1,576,958	1,447,324	129,634	8.96%
	公庫存款	14,467	13,209	1,258	9.52%
	員工活期儲蓄存款	37,775	38,955	-1,180	-3.03%
	小計	3,009,355	2,838,872	170,483	6.01%
定期性存款	定期存款	267,403	272,893	-5,490	-2.01%
	定期儲蓄存款	799,780	808,142	-8,362	-1.03%
	小計	1,067,183	1,081,035	-13,852	-1.28%
存款合計		4,076,538	3,919,907	156,631	4.00%

3. 最近二年度授信業務增減比較（平均餘額）

單位：新台幣千元

科目	111 年度	110 年度	增 減	
			金額	百分比
一般放款	1,013,917	882,124	131,793	14.94%
統一農貸	58,982	67,052	-8,070	-12.04%
專案放款	14,970	17,745	-2,775	-15.64%
農業發展基金放款	147,334	186,603	-39,269	-21.04%
放款合計	1,235,203	1,153,524	81,679	7.08%

4.最近二年度購買有價證券增減比較

單位：新台幣仟元

項 目	111 年度	110 年度	增 減	
			金 額	百分比
次 順 位 金 融 債 券	25,000	0	25,000	NA

三、從業員工

最近二年度從業員工人數、平均服務年資、平均年齡及學歷分布比率

年度	員工人數	平均年資	平均年齡	學 歷 分 布 比 率									
				碩士以上		大學		專科		高中		高中以下	
				人數	%	人數	%	人數	%	人數	%	人數	%
111	24	27	57	0	0	3	12.5	12	50	9	37.5	0	0
110	24	30	56	0	0	3	12.5	12	50	9	37.5	0	0

四、勞資關係

(一) 最近二年度因勞資糾紛所受損失暨目前及未來因勞資糾紛所可能遭受之估計損失：無。

(二) 員工福利措施：

依規定辦理勞工保險及全民健康保險。

(三) 員工進修訓練：

為加強本會員工專業知能，提高工作效率及服務品質，以因應跨業經營之需要，故本會定期送員工至農訓協會及基層金融訓練中心受訓，及請各專業講師至本會舉辦員工訓練，爭取專業證照等。

(四) 退休制度與其實施情形：

本會員工退休依照農會人事管理辦法等相關規定辦理。

(五) 勞資間之協議：無。

(六) 員工權益維護措施情形：

人事管理規則透明化，並設置人事評議委員會，審議員工重大獎懲事件。對於懲處案件，被付懲處人得提出申辯書，並得依農會人事管理辦法所列程序提出申訴。

五、固定資產及其他不動產

(一) 取得成本達信用部上年度決算後淨值百分之五或新台幣伍仟萬以上之固定資產：

固定資產名稱	數量 (平方公尺)	取得日期	取得成本 (元)	使用情形	有無設定擔保或權利
房屋	1,291.73	74.02.07	8,335,252	本會辦公大樓	無
房屋	794.59	78.09.05	7,542,155	大湖分部辦公大樓	無
房屋	487.65	80.10.21	7,955,567	海埔分部辦公大樓	無
土地慈濟段 525	464.43	72.12.07	5,624,131	本會辦公大樓基地	無
土地慈濟段 526	475.72	72.12.07	5,760,850	本會辦公大樓基地	無
土地慈濟段 523	481.98	83.03.08	22,252,032	本會辦公大樓停車場	無
土地慈濟段 524	464.48	83.03.08	21,444,093	本會辦公大樓停車場	無

(二) 最近二年度交易價格達前開揭露標準之重大資產買賣情形：無

六、風險管理

(一) 風險管理政策

本會風險管理政策為建立本會風險辨識、衡量、監督及控管之風險管理機制，將各項業務可能產生之風險控制在可承受之範圍內，並在確保本會資本適足之情況下，達成風險與報酬合理化目標。

(二) 評估控制風險之方法

就各項業務經營所面對之信用、市場、作業、流動性、表外業務等主要風險，除依農會漁會信用部各項風險控制比率管理辦法之控管規範與處理原則，併參酌銀行業之規範積極開發敏感度更高的監督、評估、控管風險之程序及準則，以兼顧安全與效率，建立更具經濟效益之業務運作模式。

主要風險控制方法包括：行業別之授信與投資額度控管、限額及風險集中度控管、交易限額及利率敏感性管理等方式。

(三) 各類風險的暴險狀況

1. 信用風險集中度

單位：新台幣千元

項 目		111 年 12 月 31 日		110 年 12 月 31 日		備 註
		金 額	比 率%	金 額	比 率%	
放 款	會 員	324,602	25.21	364,643	30.39	
	個人贊助會員	770,799	59.85	650,368	54.20	
	團體贊助會員	0	0	0	0	
	非會員-法人	0	0	0	0	
	非會員-自然人	192,424	14.94	184,917	15.41	
	合 計	1,287,725	100	1,199,928	100	
利害關係人擔保授 信金額		15,037		18,624		
利害關係人擔保授 信占授信總額比率%		1.17		1.55		

2. 逾期放款金額

單位：新台幣千元

項 目 \ 期 間	111 年 12 月 31 日	110 年 12 月 31 日
逾期放款金額	3,395	3,555
逾放比率%	0.26	0.30
帳列備抵呆帳金額	40,491	35,670
呆帳覆蓋率(%)	1,192.67	1,003.38

3. 利率敏感性資訊：

111年12月31日

單位：新台幣千元

項 目	1至90天(含)	91至180天(含)	181至1年(含)	超過1年	合 計
利率敏感性資產	280,696	1,291	2,464,787	1,272,730	4,019,504
利率敏感性負債	3,260,108	249,200	494,564	100,038	4,103,910
利率敏感性缺口	-2,979,412	-247,909	1,970,223	1,172,692	-84,406
淨 值					103,035
利率敏感性資產與負債比率					97.94 %
利率敏感性缺口與淨值比率					-81.92 %

註：一、利率敏感性資產及負債係指其收益或成本受利率變動影響之生利資產及付息負債。

1. 生利資產係指放款及存放行庫。【放款利率採機動利率占100%，固定利率占0%；存放行庫機動利率占100%，固定利率占0%】

2. 付息負債係指各種存款(其中採機動利率占100%，固定利率占0%)

二、利率敏感性資產與負債比率=利率敏感性資產÷利率敏感性負債。

三、利率敏感性缺口=利率敏感性資產－利率敏感性負債。

4. 資產與負債之到期分析

111年12月31日

單位：新台幣千元

資 產	0至30天	31天至90天	91天至180天	181天至1年	1年至7年	7年以上	合計
現 金	46,007	0	0	0	0	0	46,007
存 放 行 庫	214,841	0	0	2,456,000	0	0	2,670,841
繳存存款準備金	132,874	0	0	0	0	0	132,874
應收款項淨額	37	140	0	0	0	0	177
應收利息	1,602	1,594	49	6	464	818	4,533
放款淨額	162	1,459	1,291	8,787	358,489	874,958	1,245,146
資產合計	395,523	3,193	1,340	2,464,793	358,953	875,776	4,099,578

負債	0至30天	31天至90天	91天至180天	181天至1年	1年至7年	7年以上	合計
應付款項	1,990	670	157	0	56	17	2,890
應付利息	96	36	92	192	38	0	454
存款	3,191,156	117,075	249,200	494,564	100,038	0	4,152,033
負債合計	3,193,242	117,781	249,449	494,756	100,132	17	4,155,377

註：有約定到期日者，按約定到期日；無約定到期日者，以該項資產或負債預定變現或償還日期為其假設到期日，作到期分析。

七、重要契約：目前仍有效存續及最近一年度到期之足以影響存款人或會員權益之重要契約之當事人、主要內容、限制條款及契約起訖日期：無。

八、訴訟或非訟事件：無。

參、營業及資金運用計畫

一、本年度經營計畫

(一) 存匯業務

配合今年度本會將接受農業金庫委託業務作業，在存匯業務方面，將持續強化品牌形象與客戶服務，推展活期存款業務，落實作業集中化處理，以提昇營運效能。

(二) 放款業務

- 1、落實顧客服務專員制度，加強徵、授信人員之培訓及服務品質，提高授信品質。
- 2、政府政策性農業貸款，持續加強辦理，並列為本年度業務之重點。
- 3、參與農業金庫聯合授信，以提昇貸款，增加放款利息收入。

(三) 消費貸款業務

本會擬續採分眾行銷策略，針對各種不同族群（如公教、醫護人員、一般上班族等）；推出各項專案貸款，以因應市場需求，並積極設計多元化產品，以加強拓展消費貸款業務。

(四) 開發新種金融商品。

經農金保險經紀人股份有限公司與各保險公司簽訂合約。本會積極推動與各相關公司合作以增加手續費收入。

(五) 加強業務競爭力

加強人力素質培育，提升企業形象；積極參與農訓協會等單位專業進階訓練；此外，尋求辦理聯貸、受託業務，開發新客源、增加收益。

二、本年度處分或取得不動產或長期投資計畫

- (一) 預計本年度處分長期投資計畫：無。
- (二) 預計本年度取得長期投資計畫：無。
- (三) 預計本年度取得不動產計畫：無。
- (四) 預計本年度處分不動產計畫：無。

三、資金運用計畫

計畫內容	本年度擬擴充業務	擴建或新建固定資產
資金來源	計畫放款總餘額較上年底成長5%	無
運用概算	10億×10%=1億	無
可能產生效益	1億×1%=壹佰萬元	無

肆、財務概況

一、最近五年度簡明資產負債表及損益表

(一) 資產負債表

單位：新台幣千元

年 項 目	最近五年度財務資料					
	111年	110年	109年	108年	107年	
現金	46,007	62,101	45,380	50,394	49,471	
存放行庫	2,670,841	2,694,513	2,518,414	2,663,091	2,587,802	
繳存存款準備金	132,874	121,068	106,556	108,062	104,327	
有價證券淨額	25,000	0	0	10,000	10,000	
應收款淨額	517	528	624	434	817	
應收利息	4,533	3,982	4,034	3,745	3,903	
放款淨額	1,245,146	1,161,911	1,065,846	885,850	891,724	
基金及出資	4,580	4,458	4,337	4,800	4,677	
固定資產淨額	137,848	138,625	138,453	138,038	138,443	
其他資產淨額	2,261	2,419	10,320	20,698	43,915	
資產總額	4,269,607	4,189,605	3,893,964	3,885,112	3,835,079	
負債 總 額	應付款項	2,890	2,435	2,573	2,372	2,341
	應付利息	454	279	309	473	490
	代收款項	887	2,373	7,756	1,018	728
	預收款項	4,360	3,491	1,056	1,162	1,879
	存款	4,152,033	4,077,542	3,789,001	3,796,479	3,760,689
	內部往來	2,542	5,331	4,131	1,418	1,119
	其他負債	3,406	3,281	3,163	3,628	3,502
事業資金及公積	94,702	88,504	78,562	64,331	53,905	
盈虧損益	8,333	6,369	7,413	14,231	10,426	
負債及淨值總額	4,269,607	4,189,605	3,893,964	3,885,112	3,835,079	

(二) 事業損益表

單位：新台幣千元

年 度 項 目	最近五年度財務資料				
	111年	110年	109年	108年	107年
業務收入	55,361	42,896	49,896	54,347	48,511
業務支出	49,237	42,724	45,935	49,784	50,588
營業利益(損失)	6,124	172	3,961	4,563	-2,077
業務外收入	2,669	7,311	4,331	10,168	13,207
業務外支出	460	1,114	879	500	704
本期損益	8,333	6,369	7,413	14,231	10,426

本會信用部 107 年度至 111 年度財務報表經「冠恆聯合會計師事務所」張進德會計師出具足以允當表達本會財務狀況意見。

二、最近五年度財務分析

年 度 分析項目		最近五年度財務分析				
		111年	110年	109年	108年	107年
財務 結構 (%)	負債占資產比率	97.59	97.74	97.79	97.98	98.32
	存款占淨值比率	4,029.73	4,297.91	4,407.07	4,832.43	5,845.82
	固定資產占淨值比率	133.79	146.12	161.04	175.70	215.20
償債 能力 (%)	流動比率	100.24	99.86	99.57	99.21	98.65
	流動準備比率	60.01	61.11	62.40	65.88	63.72
經 營 能 力	存放比率(%)	31.09	29.50	29.47	24.92	25.91
	逾放比率(%)	0.26	0.30	1.03	2.31	4.63
	總資產週轉率(%)	1.32	1.06	1.30	1.41	1.28
	員工平均營業收入(仟元)	2,307	1,787	1,919	2,090	1,797
	員工平均獲利額(仟元)	347	265	285	547	386
獲 利 能 力	資產報酬率(%)	0.20	0.16	0.19	0.37	0.28
	淨值報酬率(%)	8.09	6.71	8.62	18.11	16.21
	純益率(%)	15.05	14.85	14.86	26.19	21.49
現 金 流 量	現金流量比率(%)	0.46	0.10	0.95	0.65	0.62
	現金流量允當比率(%)	NA	NA	NA	NA	NA
	現金再投資比率(%)	7.53	1.80	15.58	11.31	9.97
自有資本占風險性資產之比率(%)		9.02	8.76	8.17	8.01	6.70
利害關係人擔保授信總餘額占授信總餘額之比率(%)		1.17	1.55	1.27	1.51	1.39

註1：分析項目之計算公式如下：

1. 財務結構

- (1) 負債占資產比率 = 負債總額 / 資產總額。
- (2) 存款占淨值比率 = 存款 / 淨值。
- (3) 固定資產占淨值比率 = 固定資產淨額 / 淨值。

2. 償債能力

- (1) 流動比率 = 流動資產 / (流動負債 + 存款 - 放款)。
- (2) 流動準備比率 = 中央銀行規定流動資產 / 應提流動準備之各項存款。

3. 經營能力

- (1) 存放比率 = $\frac{\text{放款總額} - (\text{淨值} - \text{固定資產淨額})}{\text{各種存款總額} + 1/2 \text{ 公庫存款總額}}$ 。(註 3)
- (2) 逾期放款比率 = $\frac{\text{逾期放款} + \text{催收款}}{\text{放款總額}}$ 。(註 3)
- (3) 總資產週轉率 = $\frac{\text{業務收入總額}}{\text{平均總資產}}$ 。(註 4)
- (4) 員工平均營業收入額 = $\frac{\text{業務收入總額}}{\text{信用部員工總人數}}$ 。
- (5) 員工平均獲利額 = $\frac{\text{本期損益}}{\text{信用部員工總人數}}$ 。

4. 獲利能力

- (1) 資產報酬率 = $\frac{\text{本期損益}}{\text{平均總資產}}$ 。(註 4)
- (2) 淨值報酬率 = $\frac{\text{本期損益}}{\text{平均淨值}}$ 。(註 4)
- (3) 純益率 = $\frac{\text{本期損益}}{\text{業務收入總額}}$ 。

5. 現金流量

- (1) 現金流量比率 = $\frac{\text{營業活動淨現金流量}}{\text{流動負債}}$ 。(註 5)
- (2) 現金流量允當比率 = $\frac{\text{營業活動淨現金流量}}{\text{資本支出}}$ 。(註 5)
- (3) 現金再投資比率 = $\frac{\text{營業活動淨現金流量}}{\text{固定資產毛額} + \text{長期投資} + \text{其他資產} + \text{營運資金}}$ 。(註 5)

6. 自有資本占風險性資產之比率 = $\frac{\text{合格淨值}}{\text{風險性資產總額}}$ 。

- (7. 利害關係人擔保授信總餘額占授信總餘額之比率 = $\frac{\text{利害關係人擔保授信總餘額}}{\text{授信總餘額}}$ 。

註 2：實際流動準備包含超額準備、國庫券、可轉讓定期存單、銀行承兌匯票、商業承兌匯票、商業本票、公債、公司債、金融債券及轉存指定行庫一年以下之轉存款。

註 3：放款總額係包含催收款；而逾期放款則係未含因保證等所產生之逾期放款。

註 4：年平均餘額係採 $\frac{(\text{期初餘額} + \text{每月底餘額})}{13}$ 之平均值計算。

註 5：現金流量分析在衡量時應特別注意下列事項：

- (1) 營業活動淨現金流量係指現金流量表中營業活動淨現金流入數。
- (2) 流動負債係指流動負債－應付待交換票據＋存款－放款。
- (3) 資本支出係指每年資本投資之現金流出數。
- (4) 固定資產毛額係指扣除累計折舊前的固定資產總額。
- (5) 營運資金係指流動資產減流動負債。

三、最近年度財務報告之監事審查報告

高雄市湖內區農會監事審查報告書

本會 理事會造送本會信用部 111 年度財務報告等各項表冊，業經冠恆聯合會計師事務所張進德會計師查核簽證，復經本監事等查核完竣，認為尚無不符，爰依照農會漁會信用部年報應記載事項要點之規定繕具報告，敬請 鑒察。

此 致

本會第十九屆會員代表大會第三次會議

高雄市湖內區農會

常務監事：謝 朝 惠

監 事：潘 能 裕

監 事：李 德 靖

中 華 民 國 一 一 二 年 一 月 三 十 一 日

四、最近年度財務報表，含會計師查核報告、兩年對照之資產

負債表、事業損益表、盈虧撥補表、現金流量表及附註或附表。



高雄市湖內區農會 信用部

財務報表暨會計師查核報告

民國 1 1 1 年度及 1 1 0 度

五、財務狀況及經營結果之檢討與分析：

(一)財務狀況比較分析：

單位：新台幣千元

年 度 項 目	111 年度	110 年度	差 異		備 註
			金 額	比 率 %	
流 動 資 產	2,879,772	2,882,192	-2,420	-0.08	
放 款 淨 額	1,245,146	1,161,911	83,235	7.16	
基 金 及 出 資	4,580	4,458	122	2.74	
固 定 資 產 淨 額	137,848	138,625	-777	-0.56	
其 他 資 產	2,261	2,419	-158	-6.53	
資 產 總 額	4,269,607	4,189,605	80,002	1.91	
流 動 負 債	8,591	8,578	13	0.15	
存 款	4,152,033	4,077,542	74,491	1.83	
往 來	2,542	5,331	-2,789	-52.32	
其 他 負 債	3,406	3,281	125	3.81	
負 債 總 額	4,166,572	4,094,732	71,840	1.75	
事 業 資 金 及 公 積	94,702	88,504	6,198	7.00	
本 期 損 益	8,333	6,369	1,964	30.84	
淨 值 總 額	103,035	94,873	8,162	8.60	
負 債 及 淨 值 總 額	4,269,607	4,189,605	80,002	1.91	

(二)經營結果比較分析：

單位：新台幣千元

年 度 項 目	111 年度	110 年度	增減金額	變動比率 %	備 註
業 務 收 入	55,361	42,896	12,465	29.06	
業 務 支 出	49,237	42,724	6,513	15.24	
營業利益(損失)	6,124	172	5,952	3,460.47	
業 務 外 收 入	2,669	7,311	-4,642	-63.49	
業 務 外 支 出	460	1,114	-654	-58.71	
本 期 損 益	8,333	6,369	1,964	30.84	

(三)重大資本支出及其資金來源之檢討與分析：無

伍、特別記載事項

一、內部控制制度執行狀況：

高雄市湖內區農會內部控制聲明書

本會信用部於民國 111 年 1 月 1 日至 111 年 12 月 31 日之內部控制制度，依據自行檢查的結果，謹聲明如下：

- 一、本會確知建立、實施和維護內部控制制度係本會理事會及總幹事之責任，本會業已建立此一制度。其目的係在對營運之效果及效率（含獲利、績效及保障資產安全等）、財務報導之可靠性及相關法令之遵循等目標的達成，提供合理的確保。
- 二、本會係依據行政院農業委員會頒訂「農會漁會信用部內部控制及稽核制度實施辦法」規定之內部控制制度有效性之判斷項目，判斷內部控制制度之設計及執行是否有效。該內部控制制度判斷項目，係為依管理控制之過程，將內部控制制度劃分為五個組成要素：1. 管理階層之監督及控制文化 2. 風險辨識與評估 3. 控制活動與職務分工 4. 資訊與溝通 5. 監督活動與更正缺失。
- 三、內部控制制度有其先天限制，不論設計如何完善，有效之內部控制制度亦僅能對上述三項目之達成提供合理的確保；而且，由於環境、情況之改變，內部控制制度之有效性可能隨之改變。惟本會之內部控制制度設有自我監督之機制，缺失一經辨認，本會即採取更正之行動。
- 四、本會業已採用上述內部控制制度，檢查內部控制制度之設計及執行的有效性。
- 五、本會基於前項檢查結果，認為本會上開期間的內部控制制度，包括知悉營運之效果及效率目標達成之程度，財務報導之可靠性及相關法令之遵循有關的內部控制制度等之設計及執行係屬有效，其能合理確保上述目標之達成。
- 六、本聲明書將成為本會信用部年報之主要內容，並對外公開。
- 七、本聲明書業經本會民國 112 年 1 月 31 日第十九屆理事會第 8 次會議審議通過，併此聲明。

高雄市湖內區農會

理事長：蘇 漢 鐘

總幹事：曾 國 順

中 華 民 國 112 年 1 月 31 日

防制洗錢及打擊資恐內部控制制度聲明書 日期:112年1月31日
謹代表高雄市湖內區農會聲明本會於111年1月1日至111年12月31日確實遵循防制洗錢及打擊資恐相關法令，建立內部控制制度，實施風險管理，並由超然獨立之稽核人員執行查核，定期陳報理事會及監事會。經審慎評估，本年度本會信用部及其分部各營業單位防制洗錢及打擊資恐內部控制及法規遵循情形，均能確實有效執行。

此 致

行政院農業委員會

聲明人

理事長：蘇漢鐘

總幹事：曾國順

稽核人員：謝友祥

防制洗錢及打擊資恐專責主管：李耀農

二、最近二年度違法受處分及主要缺失與改善情形

- (一) 最近二年度負責人或職員因業務上犯罪經檢察官起訴者：無
- (二) 最近二年度違反農業金融法經處以罰鍰者：無
- (三) 最近二年度缺失經中央主管機關嚴予糾正者：無
- (四) 最近二年度因人員舞弊、重大偶發案件（搶劫強盜、重大竊盜、火災、暴力等重大事件）或未切實依照金融機構安全維護注意要點之規定致發生安全事故等，其各年度個別或合計實際損失逾新台幣五百萬元者，其性質及損失金額：無
- (五) 其他經行政院農業委員會指定應予揭露之事項：無

三、重要決議(最近二年度會員代表大會及臨時會之重要決議事項)： 無

四、其他必要補充說明事項：無