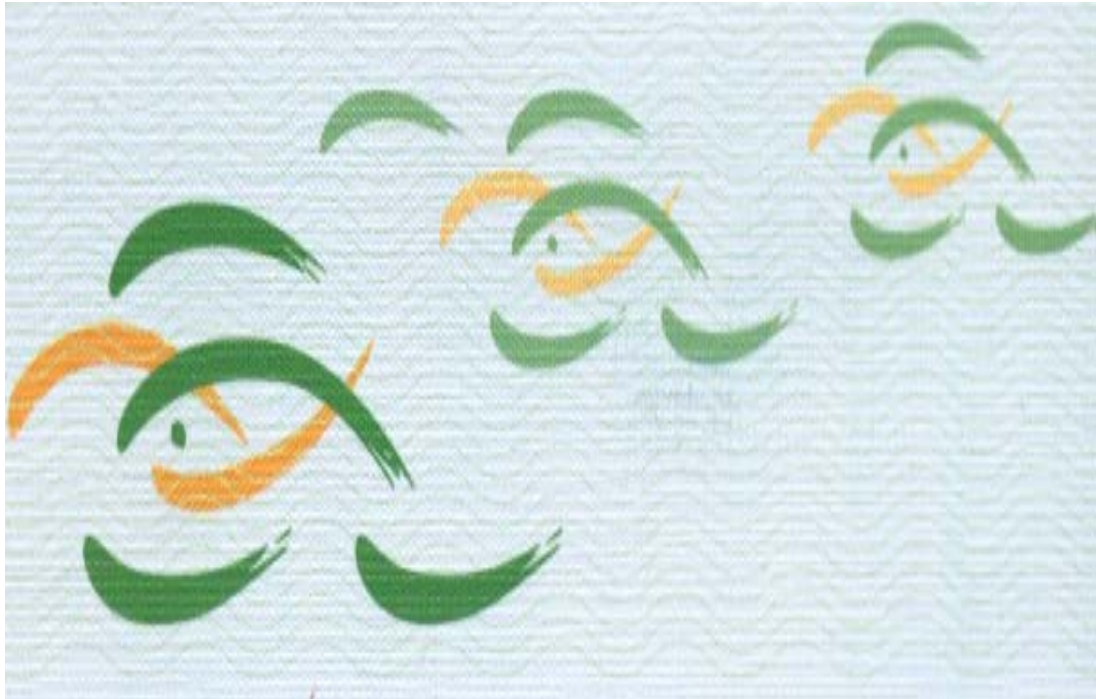


高雄縣湖內鄉農會

信用部

中華民國九十九年度年報



刊行日期：中華民國 100 年 2 月 24 日

高雄縣湖內鄉農會



信用部

地 址：高雄市湖內區中正路二段 29 號

電 話：07-6991216

E-mail：a699.a5813@msa.hinet.net

信用部大湖分部

地 址：高雄市湖內區民權路 111 號

電 話：07-6931013

信用部海埔分部

地 址：高雄市湖內區忠孝街 258-1 號

電 話：07-6991328

信用部太爺分部

地 址：高雄市湖內區中正路一段 60 號

電 話：07-6995963

最近年度信用部財務報告簽證會計師

姓名：萬益東

事務所名稱：冠恆聯合會計師事務所

地址：高雄市苓雅區中正 2 路 74 號 9F

電話：(07)2259090



湖內鄉農會信用部



九十九年度年報



目 錄

信用部概況	1
農會簡介、沿革	2
本會組織系統圖	3
理監事、總幹事及信用部本、分部主任之姓名、主要經（學）歷選（就）任日期及任期	4
信用部上年度決算之淨值	5
營運概況	6
業務內容、市場及業務概況	7
從業員工、勞資關係	10
固定資產及其他不動產、風險管理	11
重要契約、訴訟或非訟事件	14
營業及資金運用計畫	15
本年度經營計畫、本年度處分或取得不動產或長期投資計畫、資金運用計畫	16
財務概況	17
最近五年度簡明資產負債表及損益表	18
最近五年度財務分析	20
最近年度財務報告之監事審查報告	22
最近年度財務報表	23
財務狀況及經營結果之檢討與分析	24
特別記載事項	25
內部控制制度執行狀況(內部控制聲明書)	26
最近二年度違法受處分及主要缺失與改善情形、重要決議、其他必要補充說明事項	27

信用部概況



HUNEI FARMERS' ASSOCIATION

信用部概況

一、農會簡介

名 稱：高雄縣湖內鄉農會

地 址：高雄市湖內區中正路 2 段 29 號

設立日期：民國 8 年 8 月 1 日

宗 旨：調劑會員生產資金與流通農村金融，信用部為配合政府加速農村建設計劃，加強勸導推行儲蓄運動，吸收游資，轉而貸放給農友會員，融通農業生產資金，以消弭農村高利貸，而且農會信用部盈餘提撥農業推廣及文化福利事業之經費。

分 部：現有大湖、海埔、太爺、等三家分部。

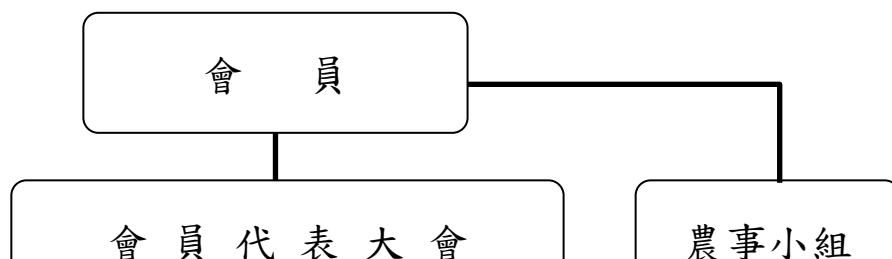
二、農會沿革

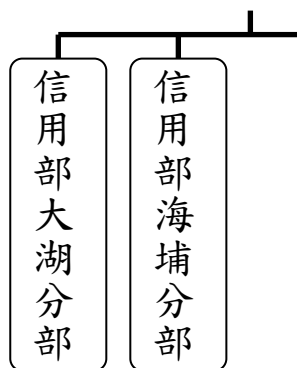
本會創始於民國八年八月一日，經歷「文賢信用組合」「有限責任文賢信用組合」「湖內庄信用組合」「湖內鄉農業會」「湖內鄉農會」等之演變至今日之「高雄縣湖內鄉農會」，八十多年來承蒙政府及有關單位之輔導及歷屆會員代表、理監會、小組長們之通力合作奉獻心血，使本會能於和諧穩定中力求發展，旨在謀求會員最高福祉，繁榮農村經濟，近年來由於社會結構變遷，導引農業之危機，願全體會員能自立自強共同為本會業務開創更光明之前途，冀期達成農民最高福祉。

信用部概況

三、本會組織

(一) 組織系統圖





信用部概況

(二) 理事、監事、總幹事及信用部本、分部主任之姓名、
主要經(學)歷、選(就)任日期及任期

職 稱	姓 名	主要經（學）歷	選（就）任日期	任期
理 事 長	蘇宗傑	國中畢、理、監事、縣農會代表	98.03.06	四年
常務監事	劉心傳	高商畢、理事、會員代表	98.03.06	四年
理 事	謝朝惠	高職畢、會員代表	98.03.06	四年
理 事	蔡龍貴	國中畢、農事小組長	98.03.06	四年
理 事	劉海元	國小畢、會員代表	98.03.06	四年
理 事	劉天明	國中畢	98.03.06	四年
理 事	曾國營	國中畢、常務監事、理事、會員代表	98.03.06	四年
理 事	葉進福	國小畢、農事小組長	98.03.06	四年
理 事	劉江水	國中畢、理事	94.03.09	四年
理 事	曾憲明	國中畢、理事	94.03.09	四年
監 事	謝海水	初中畢、理、監事、會員代表	98.03.06	四年
監 事	謝榮華	國小畢、理、監事、會員代表	94.03.09	四年
總 幹 事	鄭輝煌	高中畢、總幹事、理事、會員代表	90.05	
秘 書	劉錫霖	高商畢	85.03	
信用部主任	曾健一	大學畢、會計股長	85.03	
大湖分部主任	黃秀菊	高商畢	98.08	
海埔分部主部	劉美聰	大學肄	97.04	
太爺分部主部	吳玉惠	專科畢	97.04	

信用部概況

四、信用部上年度決算之淨值

單位：元

項 目	金 額
99 年 12 月 31 日信用部事業資金及公積	18,589,735
99 年 度 累 積 盈 虧 及 損 益	-8,496,331
合 計 (決 算 後 信 用 部 淨 值)	10,093,404

營運概況

湖內鄉農會

信用部營運概況



HUNEI FARMERS' ASSOCIATION

營運概況

營運概況

一、業務內容

(一) 營業項目

1. 收受支票存款
2. 收受活期存款
3. 收受定期存款
4. 辦理短期、中期及長期放款
5. 辦理國內匯兌
6. 投資短期票券
7. 代理收付款項
8. 代理服務業務
9. 受託代理鄉(鎮、市)公庫
10. 全國農業金庫委託業務
11. 其他經中央主管機關核准辦理之業務

(二) 營業比重

本會目前營業比重以存放款業務為主，佔全年營收的 81.57%，為調整獲利結構，經農金保險經紀人股份有限公司與國內各保險公司簽訂合約，以增加手續費收入來源。

會計項目	金額(千元)	百分比
放款利息收入	28,847	54.02%
存儲利息收入	14,709	27.55%
投資及出資收入	111	0.21%
代辦業務及手續費收入	1,663	3.11%
呆帳收回收入	7,481	14.01%
雜項收入	587	1.10%
收入合計	53,398	100%

二、市場及業務概況

(一) 金融市場未來之供需狀況

1、98年8月8日莫拉克颱風及99年9月19日凡那比颱風重創中南部，而台

營運概況

灣以出口貿易為導向，更雪上加霜，為提振內需刺激消費，中央銀行微幅調升利率及穩定股匯市，及經立法院通過莫拉克及凡那比颱風災後重建特別條例，因此本會存放利差大幅縮小，故本會授信案件本年度著重辦理各

種政策性農業專案貸款及各種手續費收入，以增加農會穩定收益並協助農漁民盡速復耕復養。

- 2、中央銀行九十九年微幅調升利率及隨買方市場抬頭，致使台灣金融市場漸邁入微利時代，農會已不能墨守成規來經營，除著重辦理各種政策性農業專案貸款外本會更透過農金公司與各家保險公司、保險經紀人辦理產險及辦理水費、電費和其他各種費用之手續費來強化本會財務狀況。

(二) 營業目標

1. 加強辦理政策性農業專案貸款、養殖漁業低利災害貸款及各項存放款業務。
2. 強化專業經營管理，提昇整體經營效率。
3. 有效降低資金運用成本，提高資金配置效率。
4. 培養專業經理人員，提供員工成長環境。
5. 經農金保險經紀人股份有限公司與各保險公司簽訂合約以增加手續費收入。

項 目	99 年底餘(總)額(千元)	99 年底預計達成額	實際達成率(%)
存 款	3,011,514	2,800,000	108%
放 款	1,116,493	1,185,500	94%
代辦業務及手續費收入	1,663	1,380	121%
其 他 各 項 收 入	8,179	5,090	161%

(三) 發展遠景

1. 有利因素

- (1) 本會老字號、口碑佳，在地經營受到鄉親的高度信賴與信任，擁有近五千名會員的基礎，未來將藉由農業金庫的業務委託，資訊平台的共用，增加更多的金融商品來服務客戶，提升交叉行銷績效。
- (2) 高雄縣九十九年度併入高雄市，其農地價格將加速升值，未來呆帳農地能更迅速處理。
- (3) 請各位同仁通過壽險、產險、投資型保險之考照，作為推動各項保險之基礎，以增加保費之收入逐漸調整農會獲利結構。
- (4) 代收各種費用（水費、電費、信用卡費、各種稅款）以增加手續費收入。

營運概況

2. 不利因素

- (1) 本會屬獨立的小規模經營個體，業務受到一定範圍限制，在金融自由化

衝擊，經營日益困難，且天然災害影響農漁民收入，對農會貸款正常繳息受其左右。

(2) 在消費金融業務相對薄弱下，致使獲利來源著重利息收入，手續費收入仍然偏低。

(四) 業務概況

1. 金融市場主要商品（服務）之銷售（提供）地區：

本會除信用部外，並設有三處分部，亦設置有3台自動櫃員機，除臨櫃服務外，另提供電話語音轉帳等多項完善的服務。主要商品（服務）之銷售（提供）地區以本鄉鄉民（會員）為主，且努力開發非會員業務之發展。

2. 最近二年度存款業務增減比較（平均餘額）

單位：新台幣仟元

項目	科目	九十九年度	九十八年度	增 減	
				金額	百分比
活期性存款	支票存款	17,843	16,395	1,448	8.83%
	活期存款	664,517	609,431	55,086	9.04%
	活期儲蓄存款	844,392	770,623	73,769	9.57%
	小計	1,526,752	1,396,449	130,303	9.33%
定期性存款	員工活期儲蓄存款	29,121	30,180	-1,059	-3.51%
	定期存款	505,050	520,567	-15,517	-2.98%
	定期儲蓄存款	769,330	789,811	-20,481	-2.59%
	員工定期儲蓄存款	3,819	3,580	239	6.68%
	小計	1,307,320	1,344,138	-36,818	-2.74%
存款合計		2,834,072	2,740,587	93,485	3.41%

營運概況

3. 最近二年度授信業務增減比較（平均餘額）

單位：新台幣仟元

科目	九十九年度	九十八年度	增 減
----	-------	-------	-----

			金額	百分比
一般放款	286,145	351,609	-65,464	-18.62%
統一農貸	132,192	171,148	-38,956	-22.76%
專案放款	4,694	4,244	450	10.60%
農業發展基金放款	259,853	136,301	123,552	90.65%
放款合計	682,884	663,302	19,582	2.95%

三、從業員工

最近二年度從業員工人數、平均服務年資、平均年齡及學歷分布比率

年度	員工人數	平均年資	平均年齡	碩士以上	大學	專科	高中	高中以下
99	34	20	44	0	5	19	10	0
98	33	18	40	0	4	16	13	0

四、勞資關係

- (一) 最近二年度因勞資糾紛所受損失暨目前及未來因勞資糾紛所可能遭受之估計損失：無。
- (二) 員工福利措施：
依規定辦理勞工保險及全民健康保險。
- (三) 員工進修訓練：
為加強本會員工專業知能，提高工作效率及服務品質，以因應跨業經營之需要，故本會定期送員工至農訓協會及基層金融訓練中心受訓，及請各專業講師至本會舉辦員工訓練，爭取專業證照等。
- (四) 退休制度與其實施情形：
本會員工退休依照農會人事管理辦法等相關規定辦理。
- (五) 勞資間之協議：無。

營運概況

- (六) 員工權益維護措施情形：
人事管理規則透明化，並設置人事評議委員會，審議員工重大獎懲事件。對於懲處案件，被付懲處人得提出申辯書，並得依農會人事管理辦法所列程序

提出申訴。

五、固定資產及其他不動產

取得成本達信用部上年度決算後淨值百分之五或新台幣伍仟萬以上之固定資產：

固定資產名稱	數量 (平方公尺)	取得日期	取得成本	使用情形	有無設定擔保或權利
房屋	1,291.73	74.02.07	8,335,252	本會辦公大樓	無
房屋	794.59	78.09.05	7,542,155	大湖分部辦公大樓	無
房屋	487.65	80.10.21	7,955,567	海埔分部辦公大樓	無
土地慈濟段 525	464.43	72.12.07	5,624,131	本會辦公大樓基地	無
土地慈濟段 526	475.72	72.12.07	5,760,850	本會辦公大樓基地	無
土地慈濟段 523	481.98	83.03.08	22,252,032	本會辦公大樓停車場	無
土地慈濟段 524	464.48	83.03.08	21,444,093	本會辦公大樓停車場	無
土地碧湖段 754	159.93	76.10.27	1,299,674	大湖分部辦公大樓基地	無
土地碧湖段 759	151.43	76.10.27	1,230,598	大湖分部辦公大樓基地	無
土地海埔段 470	1,009.00	45.02.01	3,188,140	海埔分部辦公大樓基地	無

六、風險管理

(一) 風險管理政策

本會風險管理政策為建立本會風險辨識、衡量、監督及控管之風險管理機制，將各項業務可能產生之風險控制在可承受之範圍內，並在確保本會資本適足之情況下，達成風險與報酬合理化目標。

(二) 評估控制風險之方法

就各項業務經營所面對之信用、市場、作業、流動性、表外業務等主要風險，除依農會漁會信用部各項風險控制比率管理辦法之控管規範與處理原則，併參酌銀行業之規範積極開發敏感度更高的監督、評估、控管風險之程序及準則，

營運概況

以兼顧安全與效率，建立更具經濟效益之業務運作模式。

主要風險控制方法包括：行業別之授信與投資額度控管、限額及風險集中度控管、交易限額及利率敏感性管理等方式。

(三) 各類風險的暴險狀況

1. 信用風險集中度

單位：新台幣仟元

項 目		99 年 12 月 31 日		98 年 12 月 31 日		備 註
		金 額	比 率%	金 額	比 率%	
放 款	會 員	848,593	76.01%	860,776	75.85%	
	個人贊助會員	239,374	21.44%	250,609	22.09%	
	團體贊助會員					
	非會員-法人					
	非會員-自然人	28,526	2.55%	23,409	2.06%	
	合 計	1,116,493	100%	1,134,794	100%	
利害關係人擔保授 信金額		25,736		24,629		
利害關係人擔保授 信占授信總額比率		2.31%		2.17%		

2. 逾期放款金額

單位：新台幣仟元

項 目	期 間	99 年 12 月 31 日	98 年 12 月 31 日
	逾期放款金額		427,929
逾放比率%		38.33%	42.42%
帳列備抵呆帳金額		28,212	22,051
呆帳覆蓋率(%)		6.59%	4.58%

營運概況

3. 利率敏感性資訊：無

4. 資產與負債之到期分析

九十九年十二月三十一日

單位：新台幣仟元

資 產	一個月內	超過一個月至六個月	超過六個月至一年	超過一年至七年	超過七年	合計
現金及存放行庫	311,290	25,000	1,390,100			1,726,390
有價證券						
放款及催收款	426,049	17,701	49,586	364,524	258,633	1,116,493
基金及出資				228	433	661
繳存存款準備金	64,313					64,313
合 計	801,652	42,701	1,439,686	364,752	259,066	2,907,857
負 債	一個月內	超過一個月至六個月	超過六個月至一年	超過一年至七年	超過七年	合計
定期存款	139,797	510,614	509,657	87,133		1,247,201
合 計	139,797	510,614	509,657	87,133		1,247,201

九十八年十二月三十一日

單位：新台幣仟元

資 產	一個月內	超過一個月至六個月	超過六個月至一年	超過一年至七年	超過七年	合 計
現金及存放行庫	123,515	85,000	1,322,500			1,531,015
有價證券						
放款及催收款	474,473	22,319	42,382	349,042	246,578	1,134,794
基金及出資				228	433	661
繳存存款準備金	58,841					58,841
合 計	656,829	107,319	1,364,882	349,270	247,011	2,725,311
負 債	一個月內	超過一個月至六個月	超過六個月至一年	超過一年至七年	超過七年	合 計
定期存款		43,500	1,168,225	79,681		1,291,406
合 計		43,500	1,168,225	79,681		1,291,406

營運概況

七、重要契約：目前仍有效存續及最近一年度到期之足以影響存款人或會員權益

之重要契約之當事人、主要內容、限制條款及契約起訖日期：無。

八、訴訟或非訟事件：無。

湖內鄉農會

信用部營業及資金運用計劃



HUNEI FARMERS' ASSOCIATION

營業及資金運用計劃

營業及資金運用計畫

一、本年度經營計畫

(一) 存匯業務

配合今年度本會將接受農業金庫委託業務作業，在存匯業務方面，將持續強化品牌形象與客戶服務，推展活期存款業務，落實作業集中化處理，以提昇營運效能。

(二) 放款業務

1、落實顧客服務專員制度，加強徵、授信人員之培訓及服務品質，提高授信品質。

2、政府政策性農業貸款，持續加強辦理，並列為本年度業務之重點。

(三) 消費貸款業務

本會擬續採分眾行銷策略，針對各種不同族群（如公教、醫護人員、一般上班族等）；推出各項專案貸款，以因應市場需求，並積極設計多元化產品，以加強拓展消費貸款業務。

(四) 開發新種金融商品。

經農金保險經紀人股份有限公司與各保險公司簽訂合約。本會積極推動與各相關公司合作以增加手續費收入。

二、本年度處分或取得不動產或長期投資計畫

(一) 預計本年度處分長期投資計畫：無。

(二) 預計本年度取得長期投資計畫：無。

(三) 預計本年度取得不動產計畫：無。

(四) 預計本年度處分不動產計畫：無。

三、資金運用計畫

計畫內容	擴充業務	擴建或新建固定資產
資金來源	計畫放款總餘額較上年底成長5%	無
運用概算	15億×10%=1.5億	無
可能產生效益	1.5億×1%=壹佰伍拾萬元	無

湖內鄉農會

信用部財務概況



HUNEI FARMERS' ASSOCIATION

財務概況

財務概況

一、最近五年度簡明資產負債表及損益表

(一) 資產負債表

單位：新台幣仟元

年 度 項 目	最 近 五 年 度 財 務 資 料					
	九十九年	九十八年	九十七年	九十六年	九十五年	
現金、存放行庫及同業	1,790,703	1,589,856	1,286,468	1,440,600	1,831,991	
應收款－淨額	12,310	11,117	12,454	11,958	13,252	
有價證券						
放款－淨額	664,653	634,582	872,525	877,014	412,426	
內部融資						
基金及出資	661	661	661	661	660	
固定資產－淨額	145,122	145,419	146,562	147,667	147,547	
其他資產	424,151	478,421	528,448	720,295	799,145	
資產總額	3,037,600	2,860,056	2,847,118	3,198,195	3,205,021	
負債 總 額	流動負債	11,740	4,332	6,259	5,685	5,957
	存款	3,011,514	2,844,314	2,831,278	3,042,949	3,043,758
	內部往來	3,761	3,288	3,088	3,377	3,556
	其他負債	492	479	479	140,896	137,824
事業資金及公積	18,589	18,030	18,031	101,417	101,417	
盈虧損益	-8,496	-10,387	-12,017	-96,129	-87,491	
負債及淨值總額	3,037,600	2,860,056	2,847,118	3,198,195	3,205,021	

(二) 損益表

單位：新台幣仟元

年 度 項 目	最 近 五 年 度 財 務 資 料				
	九十九年	九十八年	九十七年	九十六年	九十五年
營業收入	45,219	46,642	71,801	69,099	65,613
營業成本及費用	50,512	50,927	73,796	96,768	70,984
營業利益(損失)	-5,293	-4,285	-1,995	-27,669	-5,371
營業外收入及利益	8,179	6,311	3,113	19,593	11,909
營業外費用及損失	995	397	392	561	484
稅前純益(損)	1,891	1,629	726	-8,637	6,054

本會信用部九十五年度至九十九年度財務報表經「冠恆會計師事務所」萬益東會計師出具足以允當表達本會財務狀況意見。

財務概況

二、最近五年度財務分析

年 度 分析項目		最近五年度財務分析				
		九十九年	九十八年	九十七年	九十六年	九十五年
財務 結構 (%)	負債占資產比率	99.67	99.75	99.80	99.83	99.57
	存款占淨值比率	29,836.45	37,214.42	47,077.36	57,545.72	21,858.03
	固定資產占淨值比率	1,437.80	1,902.63	2,436.97	2,792.55	1,059.57
償債 能力 (%)	流動比率	94.56	93.41	92.12	92.70	96.41
	流動準備比率	41.84	40.15	25.87	36.22	54.94
經 營 能 力	存放比率(%)	38.02	40.64	51.41	49.19	37.40
	逾放比率(%)	38.33	42.42	37.04	39.16	59.60
	總資產週轉率(%)	1.13	1.11	1.56	2.75	2.38
	員工平均營業收入(仟元)	1,571	1,605	2,140	2,397	2,153
	員工平均獲利額(仟元)	56	49	21	-233	168
獲 利 能 力	資產報酬率(%)	0.04	0.03	0.02	-0.27	0.19
	淨值報酬率(%)	18.74	21.31	12.08	-163.34	43.48
	純益率(%)	3.54	3.08	0.97	-9.74	7.81
現 金 流 量	現金流量比率(%)	125.41	165.69	142.08	386.89	129.53
	現金流量允當比率(%)					
	現金再投資比率(%)					
自有資本占風險性資產之比率(%)		1.31	0.60	0.51	-5.37	-4.60
利害關係人擔保授信總餘額占授信總餘額之比率(%)		2.31	2.17	2.24	2.59	2.75

註1：分析項目之計算公式如下：

1. 財務結構

- (1) 負債占資產比率 = 負債總額 / 資產總額。
(2) 存款占淨值比率 = 存款 / 淨值。
(3) 固定資產占淨值比率 = 固定資產淨額 / 淨值。

財務概況

2. 償債能力

- (1) 流動比率 = 流動資產 / (流動負債 + 存款 - 放款)。

(2) 流動準備比率 = 中央銀行規定流動資產 / 應提流動準備之各項存款。

3. 經營能力

(1) 存放比率 = [放款總額 - (淨值 - 固定資產淨額)] / (各種存款總額 + 1/2 公庫存款總額) (註 2)。

(2) 逾放比率 = (逾放放款 + 催收款) / 放款總額 (註 2)。

(3) 總資產週轉率 = 營業收入總額 / 平均總資產。

(4) 員工平均營業收入 = 營業收入 / 員工總人數。

(5) 員工平均獲利額 = 本期損益 / 員工總人數。

4. 獲利能力

(1) 資產報酬率 = 本期損益 / 平均資產總額

(2) 淨值報酬率 = 本期損益 / 淨值

(3) 純益率 = 本期損益 / 營業收入總額。

5. 現金流量

(1) 現金流量比率 = 營業活動淨現金流量 / 流動負債。

(2) 現金允當流量比率 = 最近五年度營業活動淨現金流量 / 最近五年度資本支出。

(3) 現金再投資比率 = 營業活動淨現金流量 / (固定資產毛額 + 長期投資 + 其他資產 + 營運資金)。

6. 自有資本占風險性資產之比率 = 合格淨值 / 風險性資產總額。

7. 利害關係人擔保授信總餘額占授信總總餘額之比率 = 利害關係人擔保授信總餘額 / 授信總餘額

註 2：放款總額係包含催收款。

註 3：年平均餘額係採年初及年底餘額之平均值計算。

註 4：現金流量分析在衡量時應特別注意下列事項：

1. 營業活動淨現金流量係指現金流量表中營業活動淨現金流入數。
2. 資本支出係指每年資本投資之現金流出數。
3. 固定資產毛額係指扣除累計折舊前的固定資產總額。

財務概況

三、最近年度財務報告之監事審查報告

高雄縣湖內鄉農會監事審查報告書

本會 理事會造送本會信用部九十九年度財務報告等各項表冊，業經冠恆會計師事務所萬益東會計師查核簽證，復經本監事等查核完竣，認為尚無不符，爰依照農會漁會信用部年報應記載事項要點之規定繕具報告，敬請 鑒察。

此 致

本會第十六屆會員代表大會第三次會議

高雄縣湖內鄉農會

常務監事：

監 事：

監 事：

中 華 民 國 一 〇 〇 年 一 月 二 十 五 日

財務概況

四、最近年度財務報表，含會計師查核報告、兩年對照之資產

負債表、事業損益表、事業資金及公積變動表、現金流量表
及附註或附表。



高雄縣湖內鄉農會 信用部

財務報表暨會計師查核報告

民國九十九年度及九十八年度

財務概況

五、財務狀況及經營結果之檢討與分析：

(一)財務狀況比較分析：

單位：新台幣千元

年 度 項 目	九十九年度	九十八年度	差 異		備 註
			金 額	比 率%	
流 動 資 產	1,803,013	1,600,973	202,040	12.62%	
放 款 淨 額	664,653	634,582	30,071	4.74%	
基 金 及 出 資	661	661	0	0%	
固 定 資 產 淨 額	145,122	145,419	-297	-0.20%	
其 他 資 產	424,151	478,421	-54,270	-11.34%	
資 產 總 額	3,037,600	2,860,056	177,544	6.21%	
流 動 負 債	11,740	4,332	7,408	171.01%	
存 款	3,011,514	2,844,314	167,200	5.88%	
往 來	3,761	3,288	473	14.39%	
其 他 負 債	492	479	13	2.71%	
負 債 總 額	3,027,507	2,852,413	175,094	6.14%	
事 業 資 金 及 公 積	18,589	18,030	559	3.10%	
盈 虧 損 益	-8,496	-10,387	1,891	18.21%	
淨 值 總 額	10,093	7,643	2,450	32.06%	

(二)經營結果比較分析：

單位：新台幣千元

年 度 項 目	九十九年度	九十八年度	增減金額	變動比率%	備 註
營 業 收 入	45,219	46,642	-1,423	-3.05%	
營 業 成 本 及 費 用	50,512	50,927	-415	-0.81%	
營 業 利 益 (損 失)	-5,293	-4,285	-1,008	-23.52%	
營 業 外 收 入 及 利 益	8,179	6,311	1,868	29.60%	
營 業 外 費 用 及 損 失	995	397	598	150.63%	
盈 虧 損 益	1,891	1,629	262	16.08%	

財務概況

湖內鄉農會

財務狀況及經營結果之檢討與分析



HUNEI FARMERS' ASSOCIATION

特別記載事項

湖內鄉農會

特別記載事項



HUNEI FARMERS' ASSOCIATION

特別記載事項

特別記載事項

一、內部控制制度執行狀況：略。

高雄縣湖內鄉農會內部控制聲明書 日期：100年1月25日
本會信用部於民國99年1月1日至99年12月31日之內部控制制度，依據自行檢查的結果，謹聲明如下：

- 一、本會確知建立、實施和維護內部控制制度係本會理事會及總幹事之責任，本會業已建立此一制度。其目的係在對營運之效果及效率（含獲利、績效及保障資產安全等）、財務報導之可靠性及相關法令之遵循等目標的達成，提供合理的確保。
- 二、本會係依據行政院農業委員會頒訂「農會漁會信用部內部控制及稽核制度實施辦法」規定之內部控制制度有效性之判斷項目，判斷內部控制制度之設計及執行是否有效。該內部控制制度判斷項目，係為依管理控制之過程，將內部控制制度劃分為五個組成要素：1. 管理階層之監督及控制文化 2. 風險辨識與評估 3. 控制活動與職務分工 4. 資訊與溝通 5. 監督活動與更正缺失。
- 三、內部控制制度有其先天限制，不論設計如何完善，有效之內部控制制度亦僅能對上述三項目之達成提供合理的確保；而且，由於環境、情況之改變，內部控制制度之有效性可能隨之改變。惟本會之內部控制制度設有自我監督之機制，缺失一經辨認，本會即採取更正之行動。
- 四、本會業已採用上述內部控制制度，檢查內部控制制度之設計及執行的有效性。
- 五、本會基於前項檢查結果，認為本會上開期間的內部控制制度，包括知悉營運之效果及效率目標達成之程度，財務報導之可靠性及相關法令之遵循有關的內部控制制度等之設計及執行係屬有效，其能合理確保上述目標之達成。
- 六、本聲明書將成為本會信用部年報之主要內容，並對外公開。
- 七、本聲明書業經本會民國100年1月25日第十六屆理事會第13次會議審議通過，併此聲明。

高雄縣湖內鄉農會

理事長：蘇宗傑

簽章

總幹事：鄭輝煌

簽章

特別記載事項

二、最近二年度違法受處分及主要缺失與改善情形

- (一) 最近二年度負責人或職員因業務上犯罪經檢察官起訴者：無
- (二) 最近二年度違反農業金融法經處以罰鍰者：無
- (三) 最近二年度缺失經中央主管機關嚴予糾正者：

1. 主旨：依據行政院金融監督管理委員會 98 年 8 月 5 日金管檢託字 09801601161 號函, 對本會信用部一般業務檢查所提缺失案。

說明：對逾期放款及催收款項逾清償期 2 年以上, 有未扣除估計可收回部分後轉銷為呆帳者, 核與「農會漁會信用部資產評估損失準備提列及逾期放款催收款呆帳處理辦法」第 11 條規定不符, 本項缺失上次檢查(基準日:96 年 6 月 30 日)已提列檢查意見, 本次檢查仍未改善, 應嚴予糾正。

改善情形:本會已於辦理金融一般檢查前 98.6.17 簽請辦理轉銷呆帳, 另於 98.6.24 經稽核單位辦理逾期放款、催收款轉銷呆帳查核後, 於 98.7.24 提請本會第 16 屆第 4 次理事會及 98.8.12 第 16 屆第 3 次監事會審議通過, 並於 98.8.19 依規定辦理轉銷呆帳作業。

- (四) 最近二年度因人員舞弊、重大偶發案件(搶劫強盜、重大竊盜、火災、暴力等重大事件)或未切實依照金融機構安全維護注意要點之規定致發生安全事故等, 其各年度個別或合計實際損失逾新台幣五百萬元者, 其性質及損失金額：無

- (五) 其他經行政院農業委員會指定應予揭露之事項：無

三、重要決議(最近二年度會員代表大會及臨時會之重要決議事項)：無

四、其他必要補充說明事項：無

高雄縣湖內鄉農會

理事長蘇宗傑